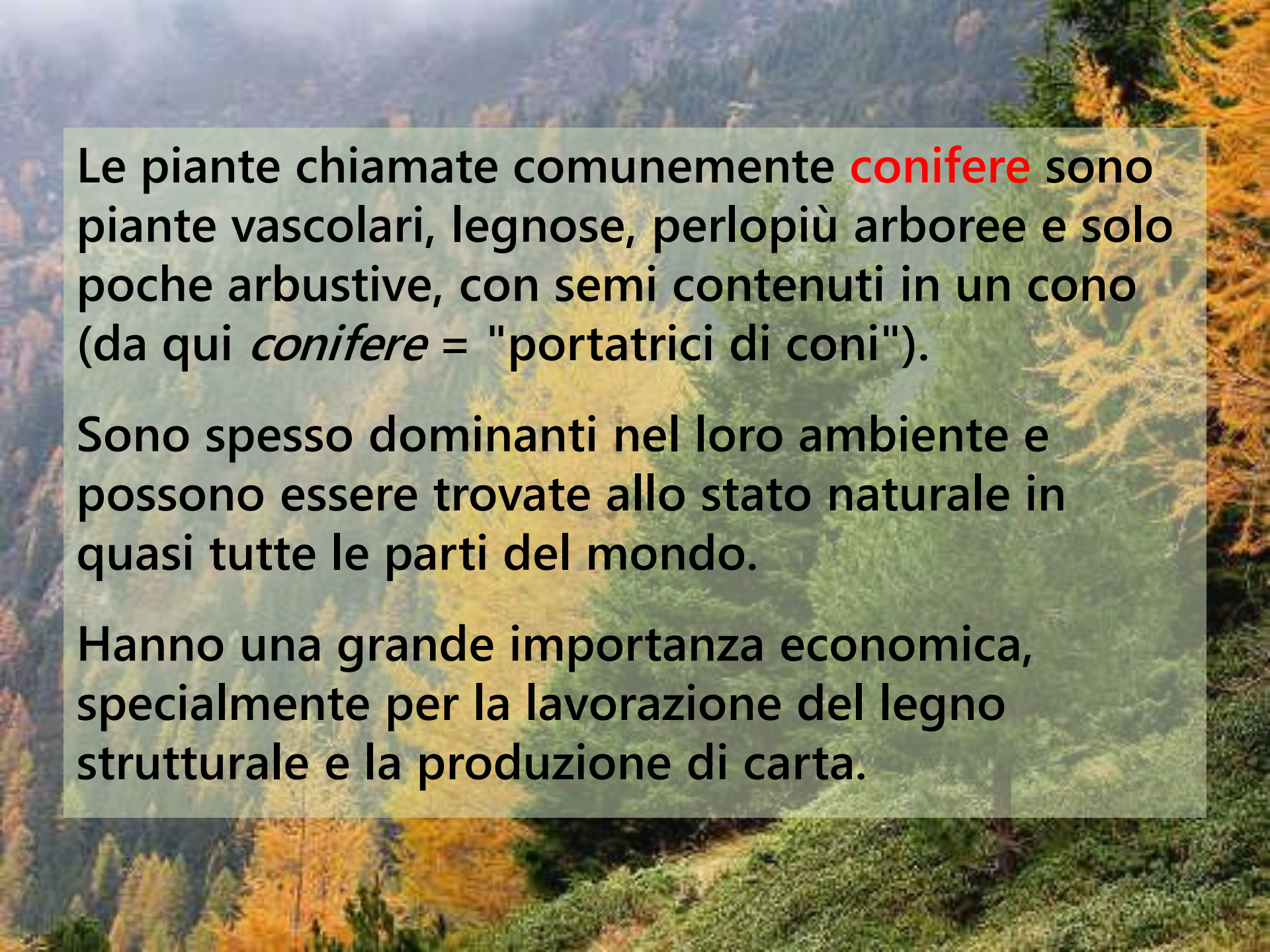




# **Le Conifere della provincia di Sondrio parte seconda**

Fabio Penati, naturalista  
**UNITRE - Tirano**

**Martedì 28 gennaio 2020**



Le piante chiamate comunemente **conifere** sono piante vascolari, legnose, perlopiù arboree e solo poche arbustive, con semi contenuti in un cono (da qui *conifere* = "portatrici di coni").

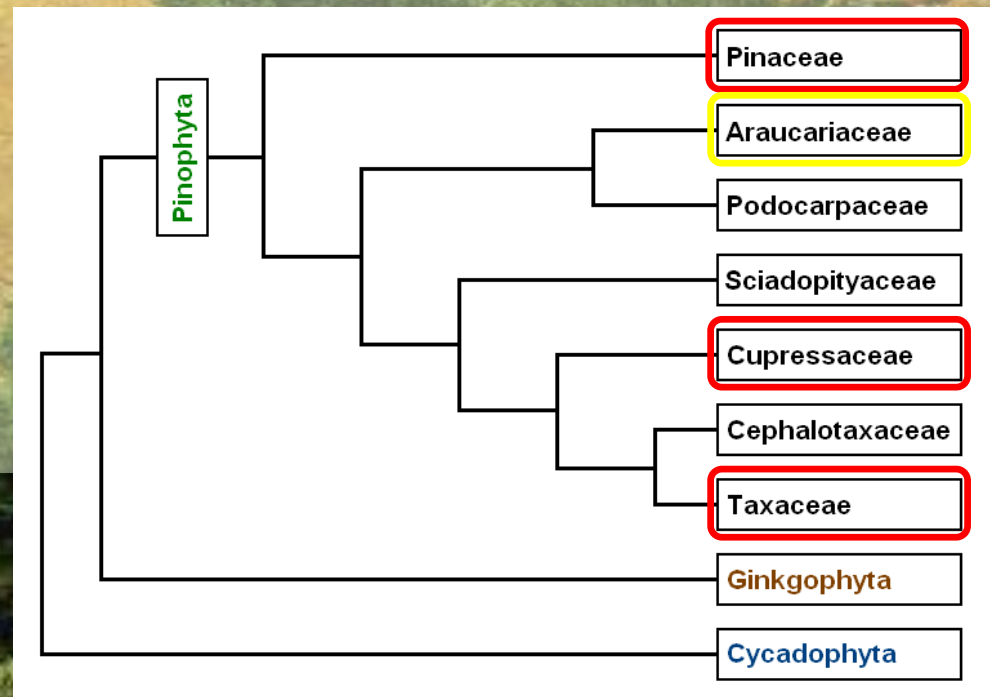
Sono spesso dominanti nel loro ambiente e possono essere trovate allo stato naturale in quasi tutte le parti del mondo.

Hanno una grande importanza economica, specialmente per la lavorazione del legno strutturale e la produzione di carta.

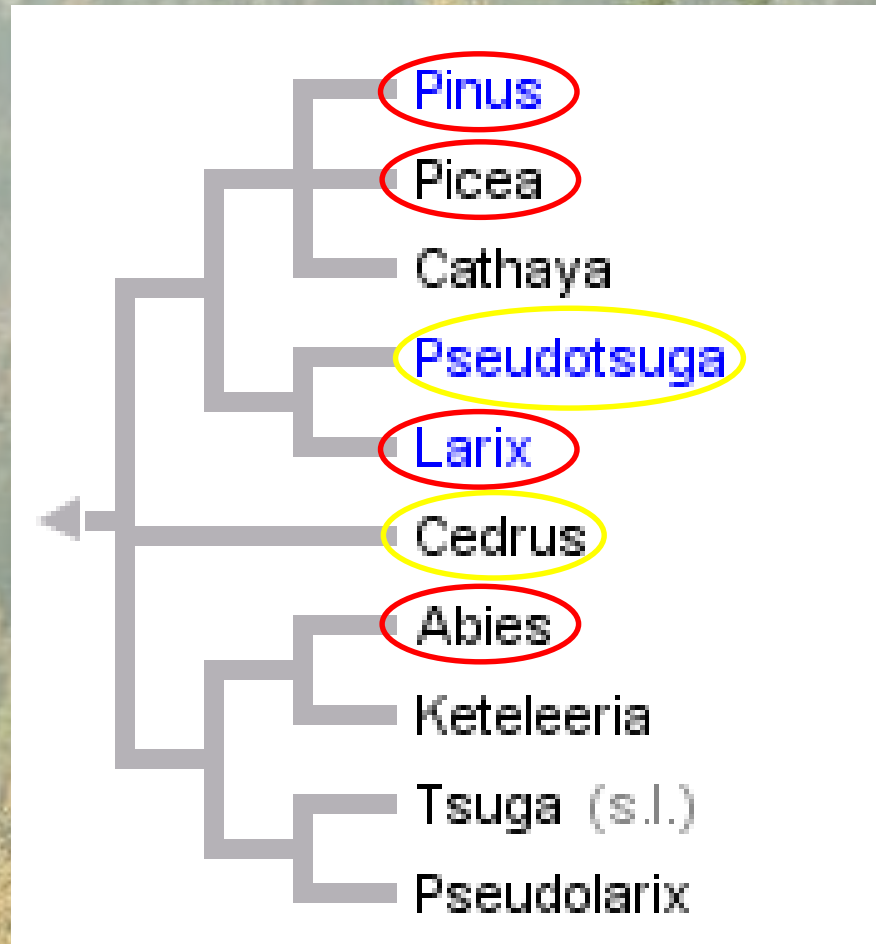
I più antichi resti fossili di conifere risalgono a oltre **300 milioni di anni fa** (Carbonifero superiore) e appartengono a specie oggi estinte.

Nel complesso, le conifere sono un gruppo antico, differenziatosi prima delle latifoglie, e molti dei generi attuali sono già riconoscibili in fossili di 120-60 milioni di anni fa.

Secondo la moderna sistematica botanica, appartengono alla *divisione* **Pinophyta** del *regno* Plantae e sono suddivise in 7 famiglie.



# I generi della famiglia Pinaceae



# Peccio o abete rosso *Picea abies* (L.) H. Karst.



**Habitat:** è specie molto resistente alle basse temperature, esige una certa umidità atmosferica nel periodo vegetativo e buona piovosità ben distribuita. Sulle Alpi tra (300-400)1200-2000(2200) m s.l.m..

# Peccio o abete rosso



# Bostrico tipografo *Ips typographus* (Linnaeus)



# Crociere comune *Loxia curvirostra* Linnaeus





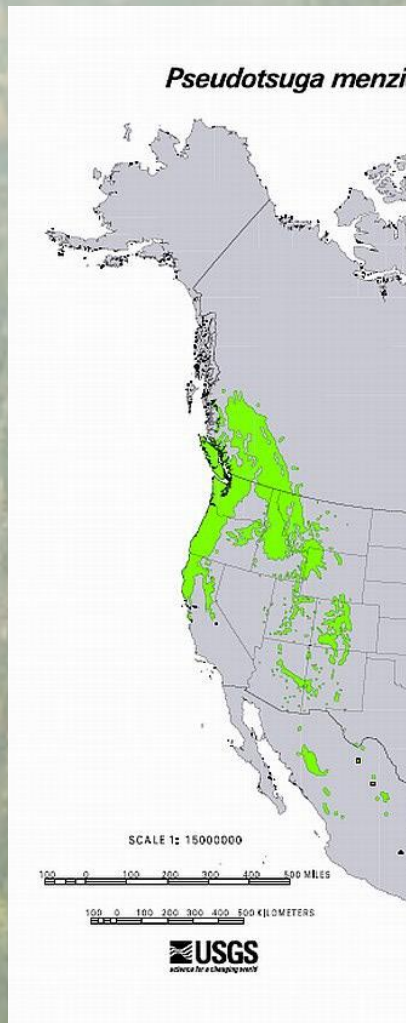
# Abete bianco *Abies alba* Mill.



Ha  
cre  
1400-1600(1900) m, mentre sugli Appennini può scendere anche a 400 m.  
Può superare i 60 m di altezza e i 300 anni di età.



# Abete di Douglas o duglasia (origine: Nord America occidentale fino al Messico)



# Abete di Douglas o duglasia



# Larice *Larix decidua* Mill.



terreni spogii. Sulle Alpi tra (0)800-2400 m s.l.m..

# Larice



# Cedro dell'Himalaya

(origine: versante occidentale dell'Himalaya)



# Cedro dell'Atlante

(origine: catena dell'Atlante in Nord Africa)





# Cedro dell'Himalaya



# Cedro dell'Atlante



I generi della famiglia Cupressaceae  
(subfam. Cupressoideae)

Cupressus

Chamaecyparis

Thuja

Platycladus

Juniperus

# Ginepro comune *Juniperus communis* L.



H  
r  
f  
L'impianto è in corso di realizzazione.

# Ginepro comune



# Ginepro sabino *Juniperus sabina* L.



Habitat: specie non frequente, cresce su pendii soleggianti, rupi e detriti, anche in boschi molto radi rocciosi, da (1000)1300 a 2000(2500) m. di altitudine. E' indifferente al tipo di suolo.

# Ginepro sabino



**PRODROMO**  
DELLA  
**FLORA VALTELLINESE**

OSSIA

**CATALOGO DELLE PIANTE**  
RINVENUTE IN VARIE ESCURSIONI BOTANICHE  
NELLA PROVINCIA DI SONDRIO

IN CUI SI DISTINGUONO CON BREVI RAGIONAMENTI  
LE SPECIE PIU' RARE,  
I NOMI VOLGARI DI MOLTE PIANTE, I PRINCIPALI PRODOTTI DEL SUOLO  
E LE PROPRIETA' CHE A VARIE SPECIE SI ATTRIBUISCONO

DI

**GIUSEPPE FILIPPO MASSARA**

DOTTORE IN MEDICINA E CHIRURGIA.



SONDRIO



*Gio. Fil. Massara (1792-1839)  
Riprod. fot. del prof. F. Cavara da un disegno a lapis  
posseduto dal figlio di 82 anni ora vivente  
in Catania. I. 1904*

**JUNIPERUS (cl. DIOECIA MONADELPHIA).**

**COMMUNIS.** Nei pascoli incolti montani e intorno alle selve.

**SABINA.** Sulle alpi di Tognò e del Painale.

**NANA, WILLD.** Sulle alpi di Tognò e in molte altre. Fiorisce in autunno.

# Cipresso mediterraneo *Cupressus sempervirens* L.



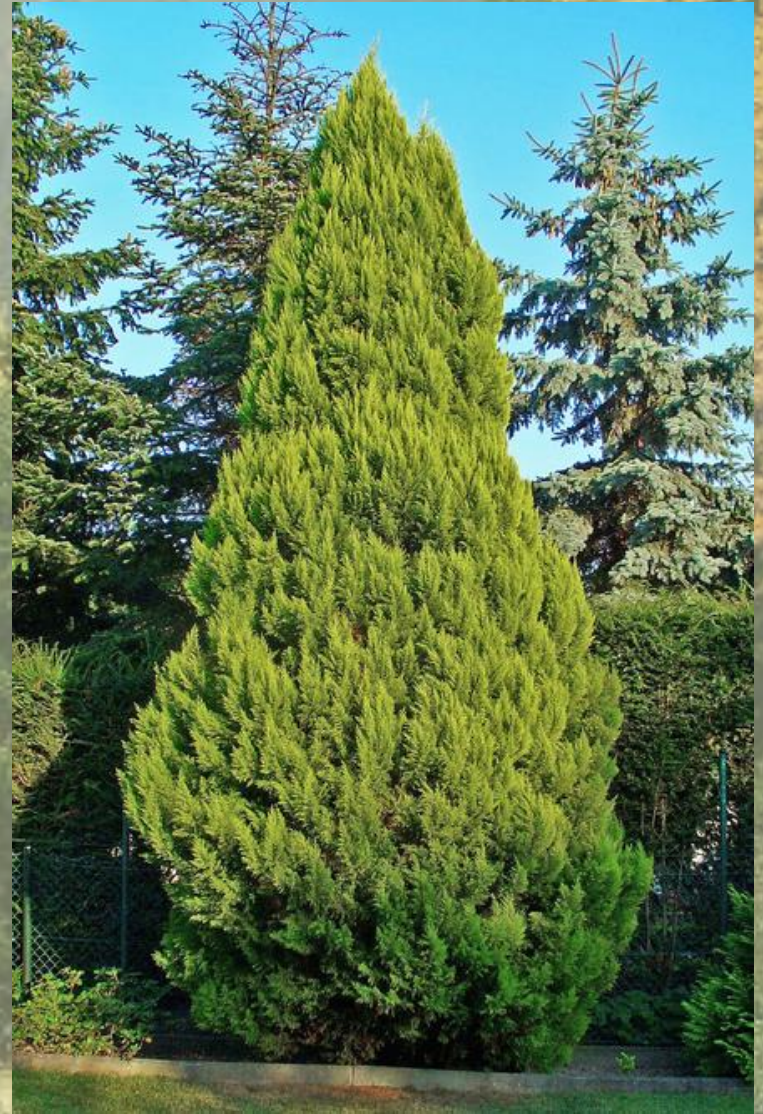


# Cipresso mediterraneo



# Cipresso di Lawson *Chamaecyparis lawsoniana*

(origine: California e Oregon)



# Tuia *Thuja occidentalis*

(origine: regioni orientali dell'America Settentrionale)



# Albero della vita *Platycladus orientalis*

(origine: regioni orientali del continente asiatico)



Walter Obermayer

# Albero della vita e Tuia a confronto



# I generi della famiglia Taxaceae

**Taxus**



# Tasso o Albero della morte *Taxus baccata* L.





**TAXUS** (cl. DIOECIA MONADELPHIA )

BACCATA. Comudissimo in valle Malenco nei  
boschi che stanno in riva al torrente.

Questa pianta dicesi *nasso*. Le sue foglie ebbero una volta a fare la loro figura sulla scena del controstimolo, ma furono presto dimenticate. In Valtellina si ritengono velenose, e non più. Del suo legno duro e pesante non si fanno che manichi ad alcuni stromenti d'agricoltura.



# Tasso o Albero della morte



... e per finire ... le Araucarie



# Araucaria araucana

(origine: Cile centrale e Argentina centro-occidentale)



